



## 交通設施 Traffic Facilities

本院設有免費穿梭巴士，行走本院及大圍港鐵站。  
Free Union Hospital Shuttle Buses run between the Hospital and Tai Wai MTR Station.

專線小巴 Green Mini Bus : 68K (由沙田及大圍港鐵站開出)  
(From Shatin and Tai Wai MTR Station)

公共巴士 Buses : 46P, 46X, 80, 80P, 85B, 87B, 89B, 249X, 281M, 286X, 287X (由九龍開出 From Kowloon)

本院保留一切更改或刪改此單張內容之權利，而不作另行通知。  
Union Hospital reserves the RIGHT to amend any information in this leaflet without prior notification.

# 青光眼



Accredited by The Australian Council on  
Healthcare Standards since June 2010



ISO 9001:2008 FS 66763

CCM / SOP-GL-1609

仁心、安心、貼您心

Caring · Reliable · Empathetic

# 青光眼

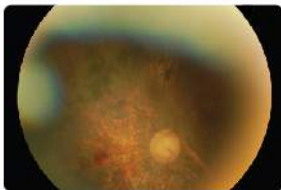
青光眼是指眼壓持續地或間竭地增高，以致視野缺損、視神經萎縮及視力下降。由於慢性青光眼早期病徵並不明顯，故青光眼又稱作「視力小偷」。早期的慢性青光眼不會令患者覺得有異常感覺，但如不及時治療，有機會導致失明。相反急性青光眼則有明顯的病徵。

## 視神經

什麼是視神經？視神經是超過一百萬條神經線的組織，連接眼底的視網膜（一層非常感光的組織）及大腦。要擁有良好的視力，健康的視神經是必需的。



正常眼睛的視神經



青光眼患者的視神經

## 青光眼主要可分為：

開角型及閉角型，前者大多數為慢性，沒有明顯的表徵，而後者可誘發成急性。

- 閉角型青光眼患者可接受激光治療或白內障摘除術。
- 開角型青光眼是不能治愈，但透過治療可以控制病情。所以，及早診斷及治療對保護視力是非常重要的。

青光眼常見於高齡人士，特別是家族內有患上青光眼的病例，慢性開角型青光眼的高危病患者包括：

- 六十歲或以上
- 家族有成員患上青光眼（患者的兄弟姊妹有一成機會，患者的子女有四成機會）
- 糖尿病或高血壓患者

## 青光眼病徵

- 慢性開角型青光眼在初期是沒有病徵的，一般到晚期病人才能察覺。病發初期，視力仍維持正常，眼睛不紅不痛。如青光眼得不到治療，患者能看到正前中央的景物，但看不見視野兩旁的景物。假若再沒有接受適當的治療，及至晚期，病者看到的景象範圍恰似從隧道看出去，慢慢地，剩下來的中央視力也會失掉，直至完全失明。
- 閉角型青光眼的患者，有機會突然病發及出現嚴重的病徵，例如：眼睛劇痛、視力模糊、頭痛，甚或出現噁心和嘔吐的情況。



正常視覺



嚴重青光眼患者的視覺  
患者能看到正前中央的景物，但看不見視野兩旁的景物，病者看到的景象範圍恰似從隧道看出去（稱之為隧道視覺）。

## 如何診斷

### 眼壓測試

這是一個檢查眼球內壓力的標準測試。

### 前房隅角量度檢查

醫生會使用一種內置有鏡子的特別鏡片，稱為「視軸角度計」，以量度眼內一處名為「排水角位」的部位。

### 視野檢查

這項檢查可以診斷視野受損的程度。

### 光學相干斷層掃描

用作掃描視神經和其周邊的視網膜神經線纖維層，掃描亦可量度角膜厚度。由於角膜厚度與眼壓有莫大關係，所以角膜厚度的量度可協助眼科醫生對青光眼病人作出診斷。

#### Reference:

仁安醫院網頁，眼科中心：常見眼疾  
Hong Kong Ophthalmological Society  
The Department of Ophthalmology & Visual Science  
The Chinese University of Hong Kong